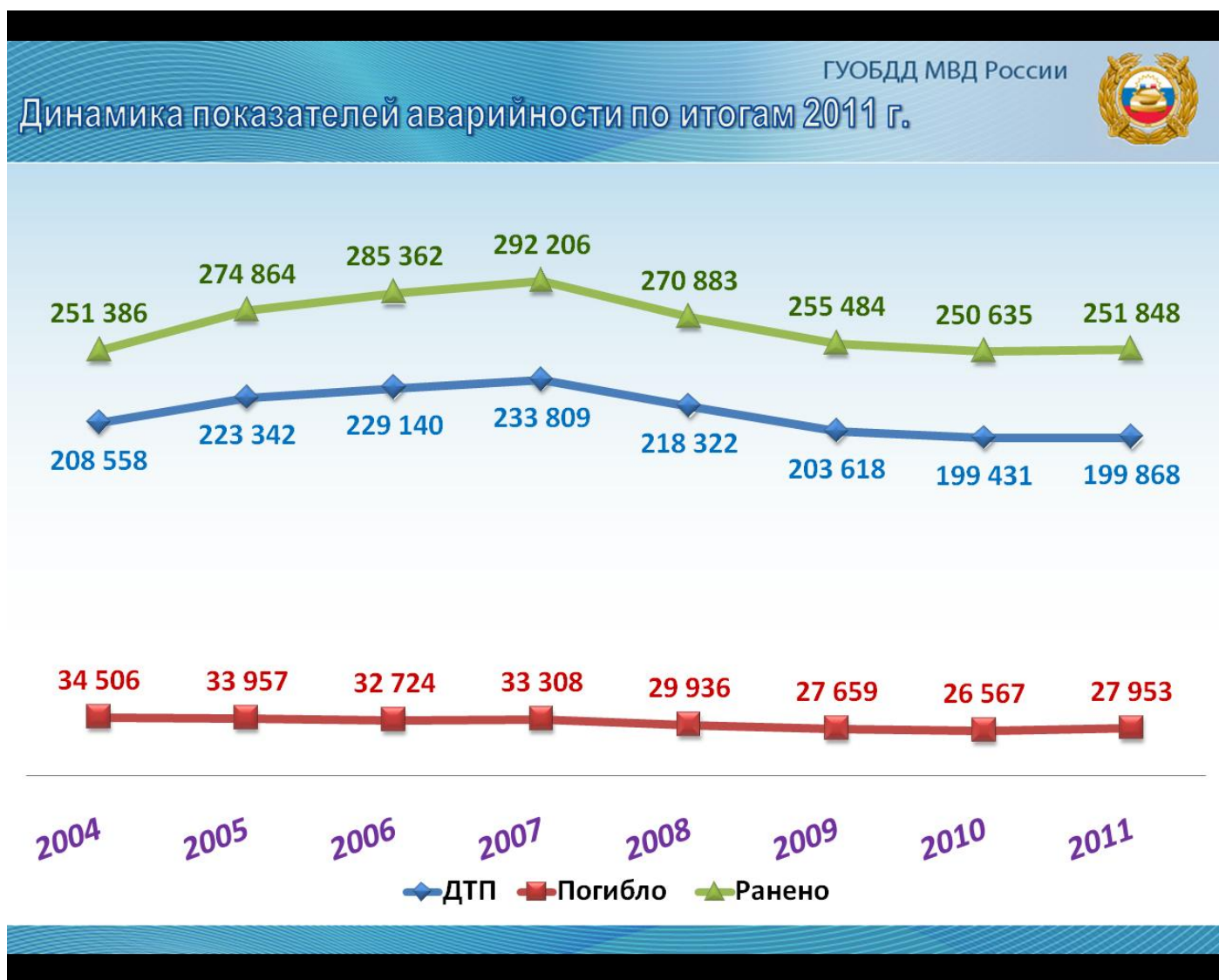


Состояние аварийности на дорогах Российской Федерации по итогам 2011 года

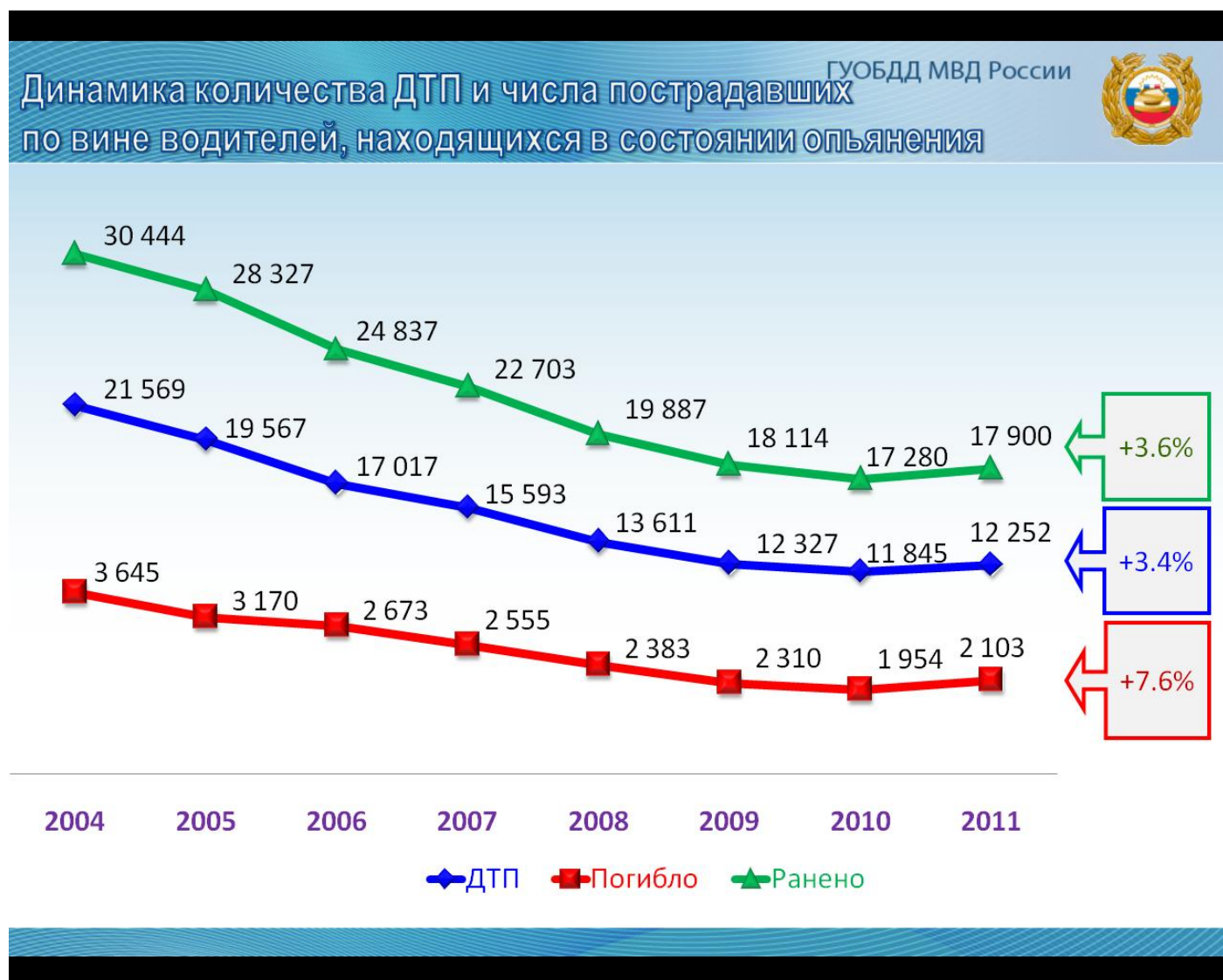


В 2011 году произошло обострение ситуации с дорожно-транспортным травматизмом. При незначительном увеличении количества дорожно-транспортных происшествий и числа раненых в них людей количество погибших возросло на 5,2% или на 1386 человека.

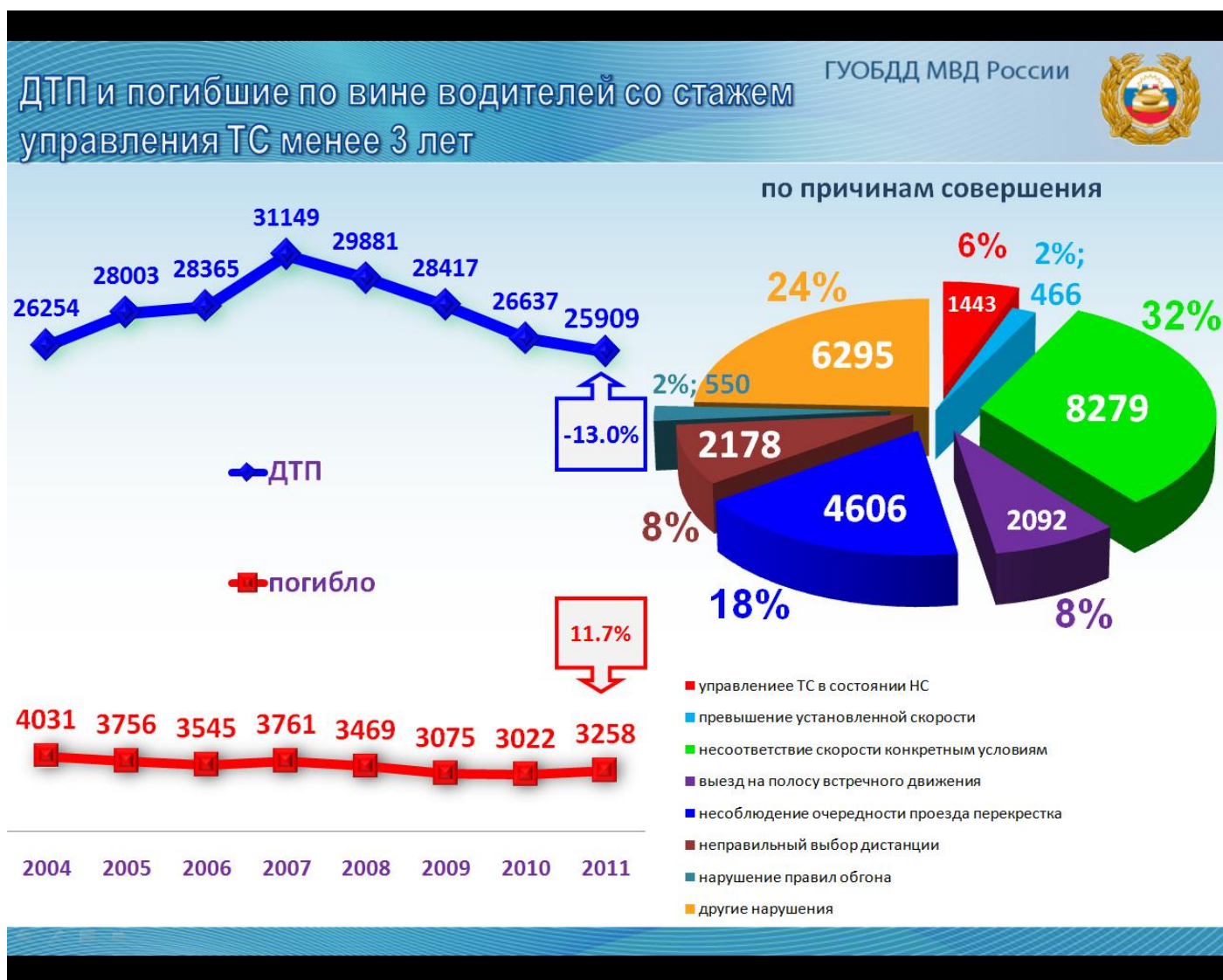
Число погибших в результате нарушений водителями транспортных средств правил дорожного движения возросло на 5,6% или 1245 человек (89,8% прироста числа погибших).

В общей структуре числа погибших в ДТП самый большой удельный вес (39,5%) и прирост (на 1027 чел.) составили пострадавшие в столкновениях транспортных средств, связанных с выбором водителями скорости, не

соответствующей условиям движения, выездом на полосу встречного движения, несоблюдением очередности проезда.



Увеличилось на 3,4% количество ДТП, связанных с управлением транспортным средством в состоянии опьянения, и число погибших в них на 7,6% (всего погибло 2103 человека). В абсолютных значениях прирост погибших составил 149 человек.

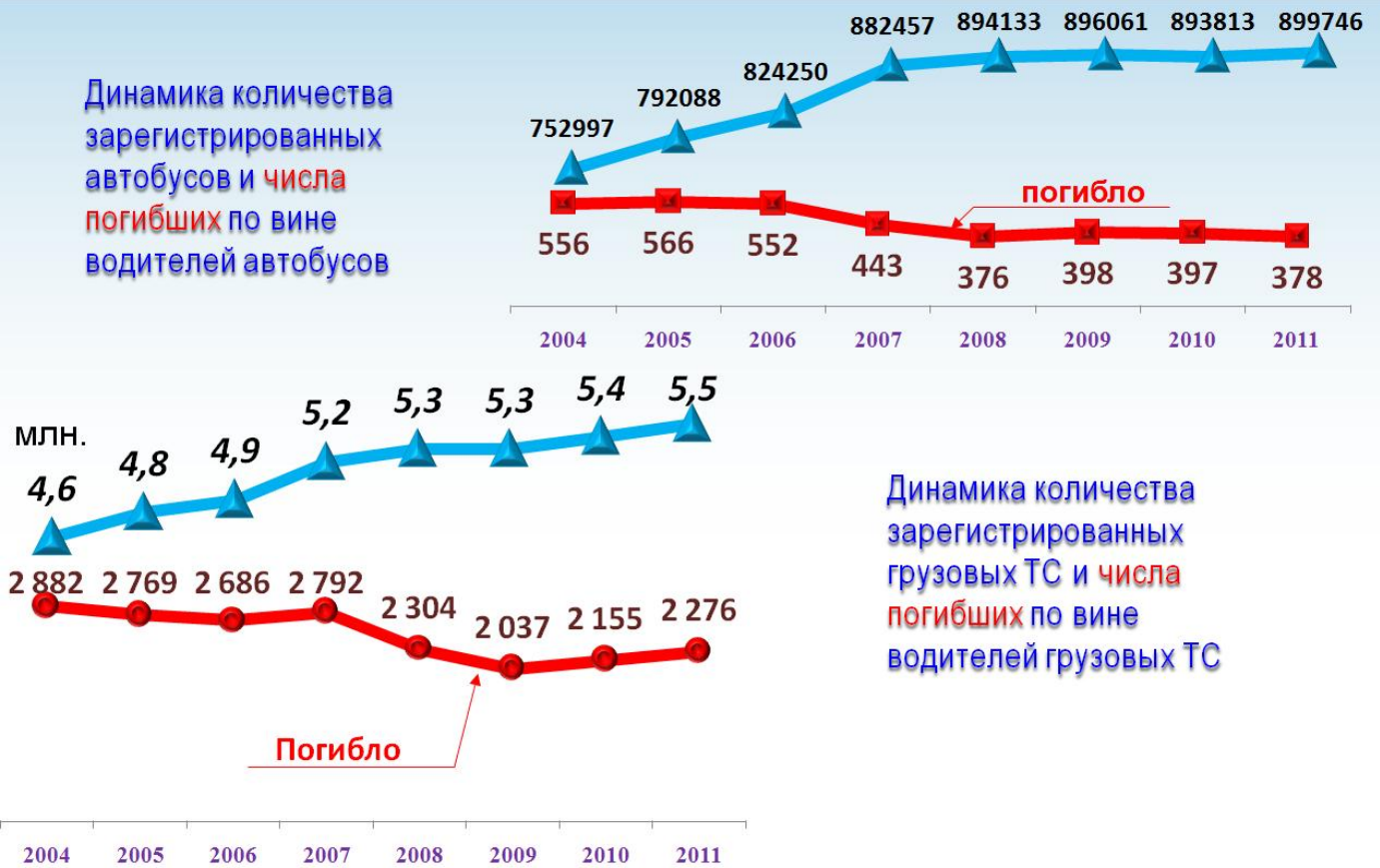


Возросло влияние на состояние аварийности начинающих водителей. Число погибших в результате совершенных ими дорожно-транспортных происшествий увеличилось на 11,7%.

Свыше трети (35,8%) общей численности погибших водителей составили молодые люди в возрасте от 22 до 32 лет.

Динамика количества зарегистрированных грузовых ТС и автобусов, числа погибших по вине водителей грузовых ТС и автобусов

ГУОБДД МВД России

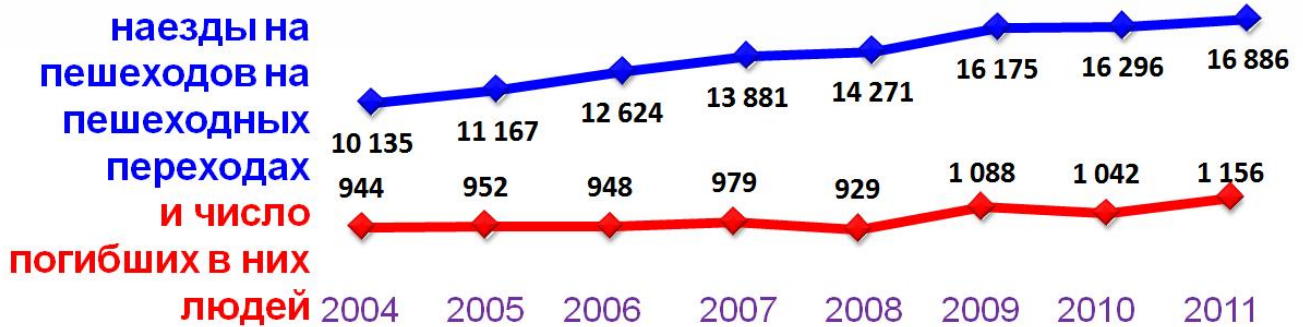


На 4% (всего погибли 2654 человека) возросло число погибших в результате ДТП, связанных с нарушениями правил дорожного движения водителями грузовых автомобилей и автобусов. В абсолютных значениях увеличение погибших составило 104 человека.

В относительных показателях аварийности (число погибших в ДТП на 10 тыс. транспортных средств конкретного типа) за 2011 год по сравнению с 2010 годом наблюдается рост транспортного риска (гибели) в происшествиях с участием грузовых автомобилей почти на 11,5%, против аналогичного показателя для легковых автомобилей и мототранспорта на 2,4% и 2,1% соответственно.



Динамика количества наездов на пешеходов,
в том числе на пешеходных переходах и число погибших в таких ДТП



Одна из наименее защищенных категорий участников дорожного движения - пешеходы. Ежегодно треть всех дорожных происшествий составляют наезды на них.

Каждый четвертый наезд на пешехода совершён на пешеходных переходах и этот показатель растет. Подавляющее большинство (95,5%) таких происшествий зарегистрировано на территории городов и населённых пунктов. Число погибших в них увеличилось на 10,9% или на 115 человек.

Число погибших пешеходов в 2008-2010 годах сокращалось, в 2011 году незначительно возросло (+ 0,6%). При этом число погибших пешеходов вне пешеходных переходов стабильно уменьшалось, а на пешеходных переходах - имело общую тенденцию к росту.

Около 80 % погибших на пешеходных переходах людей получили смертельные ранения в результате наездов на нерегулируемых пешеходных переходах.

Соответственно, доля погибших на регулируемых переходах составляет примерно 20 %. Почти 40% пешеходов погибают на дорогах вне городов и населенных пунктов, в том числе 20 % – на федеральных.

При наездах на пешеходов на пешеходных переходах в 85 % случаев устанавливается вина водителей (95% - нарушение правил проезда пешеходных переходов). Вне пешеходных переходов – в 46,7% случаев наездов виновны сами пешеходы (по погибшим – 52,3%).

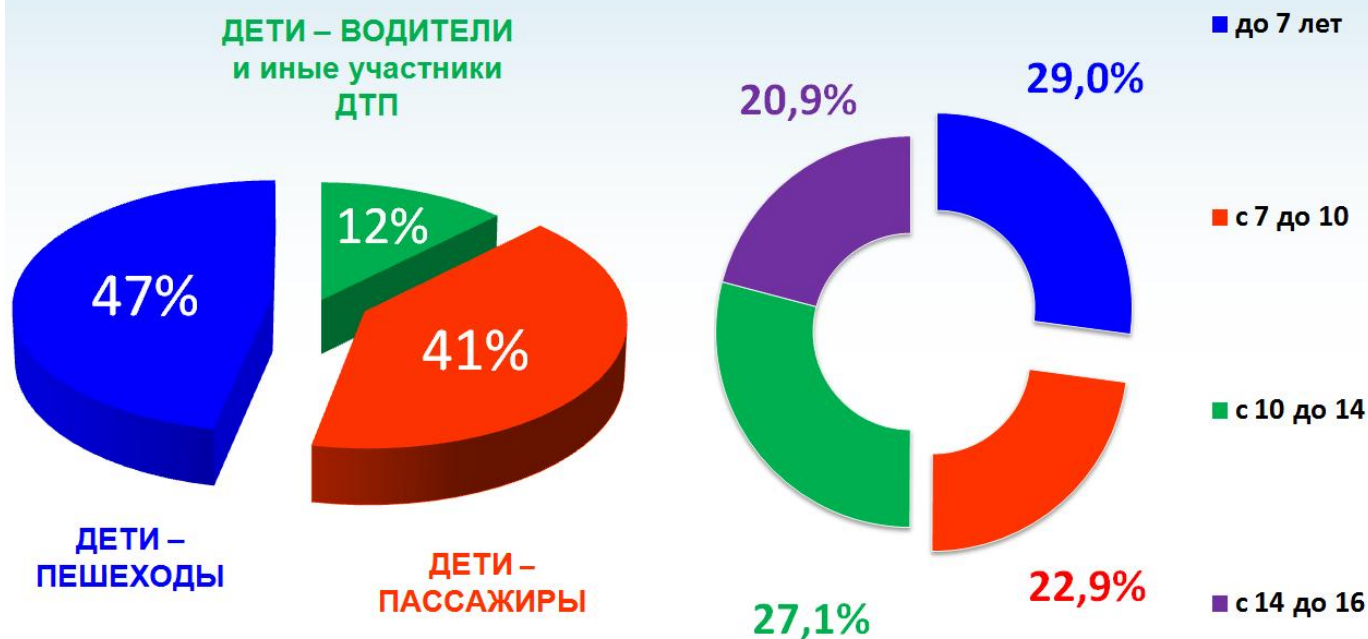
В общем числе виновных в наезде на пешехода вне пешеходного перехода водителей (устанавливается в 53,3% случаев) в 31 % ДТП причиной указывается превышение или несоответствие скорости конкретным условиям (по погибшим доля указанной причины составляет – 43,7%).





ДЕТСКИЙ ДОРОЖНО – ТРАНСПОРТНЫЙ ТРАВМАТИЗМ В 2011 ГОДУ

В каждом **ДЕСЯТОМ** происшествии участвовали дети и подростки



Число погибших несовершеннолетних участников дорожного движения увеличилось на 5,1% или на 48 человек (всего погибло 944 ребенка). Дети в возрасте до 7 лет составили 29% общего числа погибших несовершеннолетних. Всего погибло 392 (+13,6%) несовершеннолетних указанной возрастной категории.

Более чем в 50% случаев дети погибали в качестве пассажиров, при этом перевозка каждого второго погибшего ребенка осуществлялась без применения специального удерживающего устройства. Число погибших детей в возрастной группе до 7 лет, участвующих в дорожном движении в качестве пассажиров, возросло на 22,4% и составило практически половину всех погибших детей-пассажиров (всего погибло 268 детей).

Количество происшествий с участием несовершеннолетних пешеходов и число погибших в них снизилось на 5,4% и 7,5% соответственно (всего погибло 307

несовершеннолетних пешехода). Их доля в общем количестве погибших детей прошедшем году составила 47%. В каждом четвертом таком происшествии пострадали дети до 7 лет.

ГУОБДД МВД России